



SPACE HARRIER II

SPACE HARRIER II

ふたたび、宇宙へ!

スペースハリヤーの戦いが

いま、はじ
今、始まろうとしている。

このたびはメガドライブ カートリッジ
「スペースハリヤーII」をお買い上げいただき、
誠にありがとうございます。

ゲームを始める前に

この取扱説明書をお読みいただきますと、
より楽しく遊ぶことができます。

もくじ

PROLOGUE	プロローグ	4
START	ゲームの始め方	6
CONTROL	操作方法	7
HOW TO PLAY	遊び方	8
STAGES	ステージ紹介	10
CHARACTERS	敵キャラクター紹介	12
OPTIONS	オプションモード	20
使用上のご注意		21

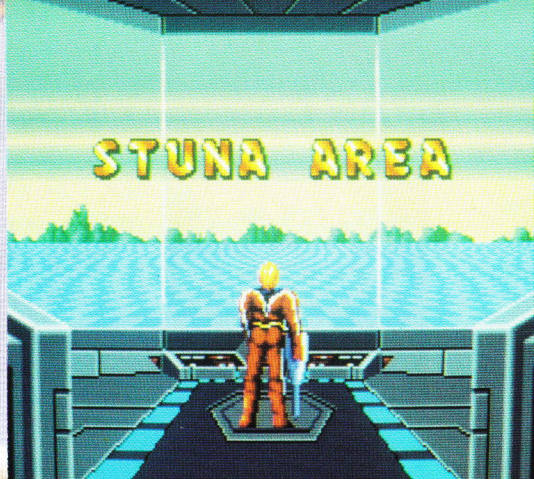
プ ロ ロ ー グ

超能力戦士・スペースハリアー。彼がドラゴンランドの英雄として地球に凱旋してから、10年の歳月が流れた。その間ハリアーは、数々の危機に遭遇したが、それらの戦いを経て、戦士として著しい成長を遂げていた。

そして、宇宙暦6236年7月——。かねてよりハリアーのために開発中だったテレポート能力増幅装置“COSMIC GATE”が完成した。これは、瞬時にして宇宙のどこへでも移動が可能になる画期的な装置である。この装置の完成により、ハリアーの活躍の場は、さらに広範囲になるものと思われた。

奇しくもそのとき、宇宙第214区ファンタジーランドより、救援の信号が送られてきた。あちこちに凶悪な魔物たちが横行し、もはや荒廃の一端をたどるばかりという。

ふたたび、戦いのときがきた。スペースハリアーは、魔物たちと対決するため、いま、宇宙へと旅立った……。



START

はじめかた ゲームの始め方



スペースハリアーの
世界へ……。

タイトル画面が出たら、スタートボタンを押してください。

救助の信号が
送られてきた!

スタートボタンを押して
“COSMIC GATE”
を起動させます。



ぜん
全12ステージからセレクト。

このゲームは、ファンタジーランドのどのステージからでもスタートできます。方向ボタンを左右に操作して、スタートするステージを選んでください。

ステージを選び、スタートボタンを押せば、ゲームスタートです。



CONTROL

操作ほうほう 操作方法

このゲームは1人用です。本体のコントロール端子1にコントロールパッドを接続してください。



スタートボタン

ゲームをスタートするときなどに使います。

ゲーム中にスタートボタンを押すと、静止画面(ポーズ状態)になります。ゲームを再開するときは、もう1度スタートボタンを押してください。

ほうこう 方向ボタン

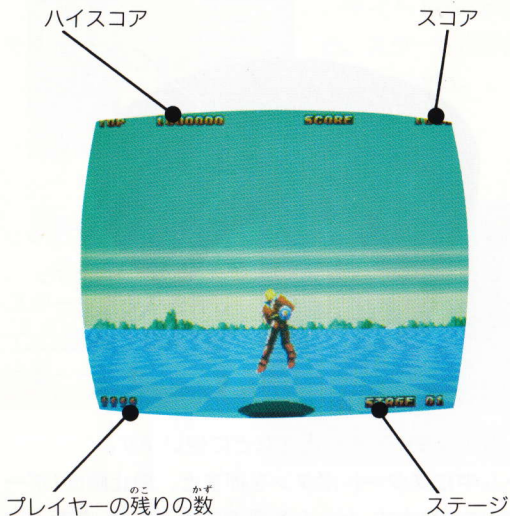
スペースハリアーを8方向に動かすために使います。ゲームスタート時には、左右に操作してステージを選びます。

Aボタン Bボタン Cボタン

どのボタンを押しても、スペースハリアーがショットします。

HOW TO PLAY

がめん みかた 画面の見方



よけて、撃つ！これが基本。

スペースハリヤーは、魔物たちの攻撃や体当たりをよけ、迫りくる柱などの障害物をかいくぐって、戦います。

ゲームスタート時のプレイヤー数は5人です。一定のスコアになることに、プレイヤーが1人増えます。

あそ びかた 遊び方

ボーナスステージ

5ステージごとにボーナスステージがあります。ここではスペースハリヤーは無敵で、フライングソーサーに乗って戦います。倒した敵の数によってボーナスポイントを獲得できます。



ネームエントリー

ゲームオーバーになったときスコアが7位以内なら、ネームエントリー(名前の登録)ができます。

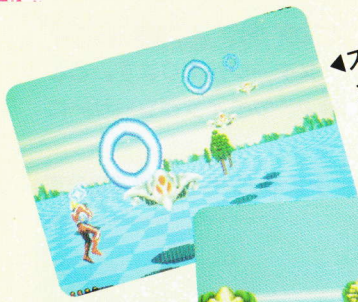


ネームエントリーの方法

1. 方向ボタンを左右に操作して、文字を選びます。ネームエントリーできる文字は3文字まで。ピリオドも1文字に数えます。
2. 文字を選んだら、A~Cボタンを押します。選ぶ文字を間違えたときは、←を選ぶと1文字分取り消すことができます。
3. ネームエントリーができたなら、EDを選びA~Cボタンを押します。

スペースハリアーの戦いの場は、12ステージ。すべての

STAGES



◀ステージ1
ストウーナ エリア

ステージ2▶
フォルスヤード



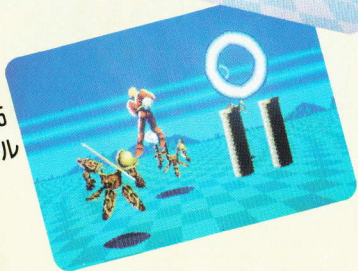
ステージ3▶
イースランド



ステージ4▶
ゼロボリス



ステージ5▶
カパーヒル



ステージ12▶
ホットパレス

ステージをクリアしたあと、彼を待ち受けるのは……？

ステージ紹介 しょうかい

ステージ6▶
フォルピラム



◀ステージ7
クラッタ

◀ステージ8
モナーク



ステージ9▶
フェルコルド

◀ステージ10
ホープシティ



ステージ11▶
ヘルピーク



スペースハリヤーを待ち受ける、おもな敵を紹介し ます。

CHARACTERS

● トリミュラー

20万点

ステージ1のボス。炎をはきながら回転する三つ首のカメ。首をすべてやっつけると、倒せる。



● パラノイア

20万点 (まわりのサイコボールは各1万点)

ステージ2のボス。サイコボールをすべてやっつけないと倒せない。



● フリザード

20万点

体をくねらせながら迫ってくる。頭が弱点。

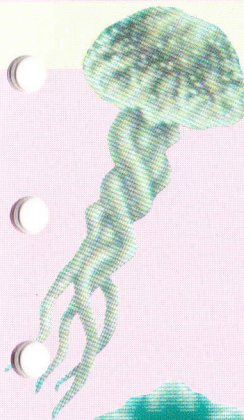


敵キャラクター紹介

● ラゲレフ

1万点 2万点

まっすぐに飛んでくると、ハリヤーに向かってくるもの2種類がある。



● ブチスケイラ

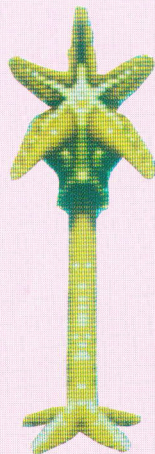
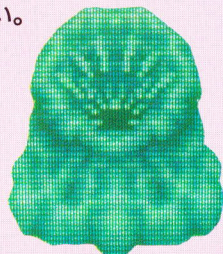
5万点

親のスケイラは、遠いドラゴンランドに……。

● パルシェル

3000点

陸に住む大きな貝。貝柱がおいしい。

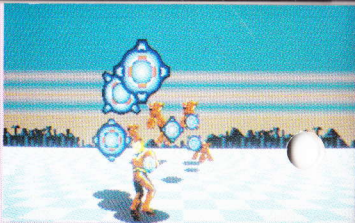
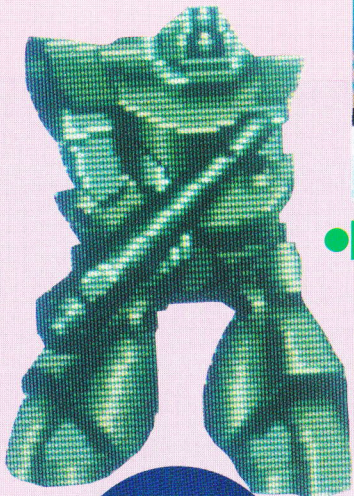


● ローバー

3000点

いそぎんちゃくのお化け。

● スターフィッシュ



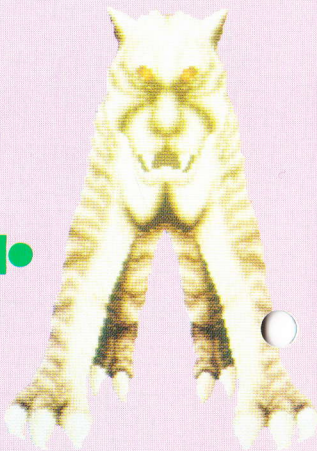
● ネオドム

かく まんてん
各3万点
ステージ4のボス。集団で しゅうだん
襲ってくる。ゴールドのネ おと
オドムは破壊不能。



● マンティコア

まんてん
20万点
ステージ5のボス。翼を広げ、 つばさ ひら
飛び回る。翼をもがれると左右 さゆう
に走り回り、ときどきハリアー はし
に向かって飛びかかってくる。



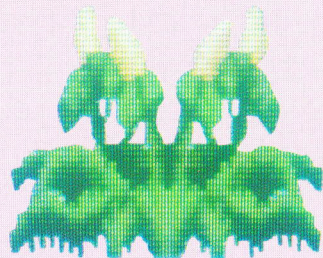
● ムカデンスMK II

まんてん
2万点
ムカデンスのパワー ひら
アップバージョン。



てき しょうかい 敵キャラクター紹介

● パイプボール



● ピナグラス

てん
3000点

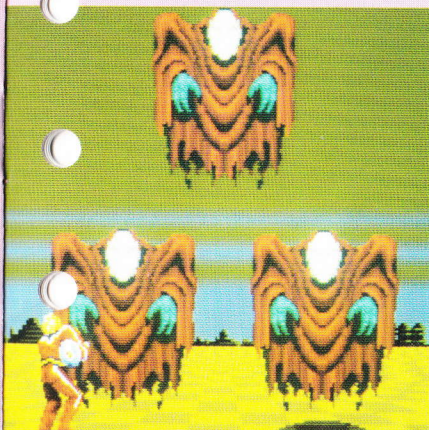
● バーバリアン

まんてん
2万点
ドラゴンランドの戦い たたか
のときの生き残り。



● ウィザード

まんてん
20万点
ステージ6のボス。分身 ぶんしん
の術を使っているが、 じゆつ
本物はこの中のひとつ。 つか
ほんもの





●メデューサ

まんてん
20万点

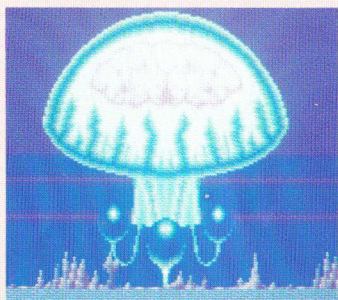
ステージ7のボス。姿を変え、
ゆったりとした動きで襲って
くる。頭が弱点。



●ネオトモス

かく まんてん
各2万点

ステージ8のボス。分裂しながら襲ってくる。

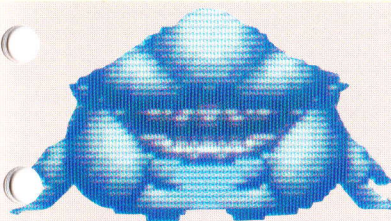


●クラゴン

まんてん
10万点

(コクラゴンは各1万点)
ステージ9のボス。コ
クラゴンをミサイル
のように撃ってくる。

てき しょうかい 敵キャラクター紹介



● Gumra

てん
3000点

カニのお化け。動かないが、
油断はできない。



●サイボーグマン

まんてん
2万点

うしろから現れ、ふり向
きざまに攻撃してくる。

●グリーンボール

5000点

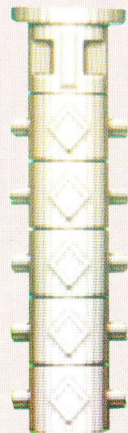


●フロッター

まんてん
2万点

飛びはねながら、攻撃してくる。
体当たりも得意。

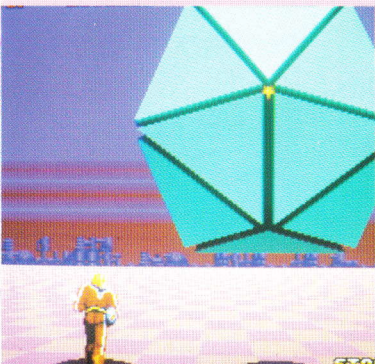
●トーテムポール



● ピンズピン

まんてん
20万点

ステージ10のボス。規則的な動きをする20面体宇宙船。砲台が開いたときに弾を撃ち込んで、やっつけること。



● ラブフェイス

まんてん
20万点

ステージ11のボス。4つのかけらに分裂する。このかけらに当たるとやられるので、攻撃は合体しているときのみにするといひ。

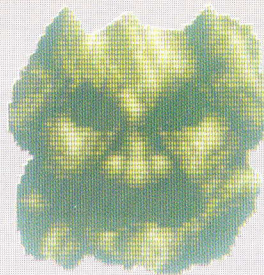


● クトゥーグア

まんてん
20万点

ステージ12のボス。ドラゴンランドのハ

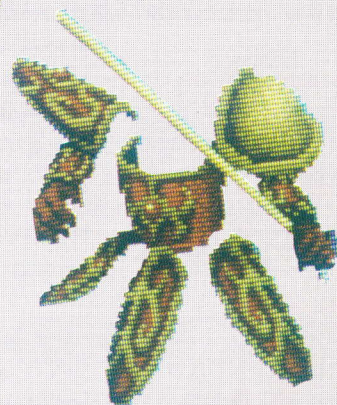
ヤオーとはいとご同士。プリザードと形状は似ているが、はるかに強い。頭を狙って攻撃すると効果的だ。



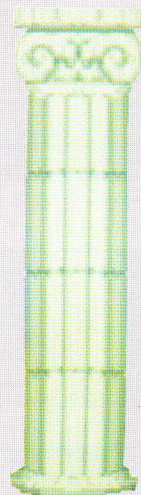
● シュラ

まんてん 1万点
まんてん 2万点

まっすぐに飛んでくるものと、ハリヤーに向かってくもの2種類がある。



● ギリシャンス



● アーマー

まんてん 2万点
せんし たまい ゆうれい
死んだ戦士の魂が幽霊としてさまよっている。



● ギドラ

まんてん 2万点
おとこ だ
いわゆるコウモリ男。蛇行しながら攻撃してくる。

OPTIONS

オプションモード

このゲームは、オプションモードでサウンドやレベル、連射、上下操作を選ぶことができます。

タイトル画面が出ているときにAボタンを押すと、右のようなモードセレクト画面に変わります。方向ボタンでモードを選び、A~Cボタンを押してください。



☆モードをセレクトをしないとときや、すべてのモードセレクトが終わったときはEXITを選び、A~Cボタンを押します。

SOUND TEST

19曲の中からゲームサウンドを選べます。方向ボタンでサウンドを選び、A~Cボタンを押すと曲が流れます。サウンドが決まったらEXITを選び、A~Cボタンを押してください。



GAME LEVEL

ゲームのむずかしさを選べます。通常(NORMAL)よりやさしくしたいときはEASYを、むずかしくしたいときはHARDを選び、A~Cボタンを押してください。



RAPID FIRE

ショットを連射にするモードです。ONを選び、A~Cボタンを押すと、連射になります。

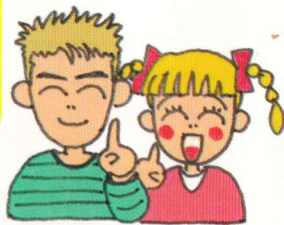


DIRECTION

NORMAL REVERSE

DIRECTION

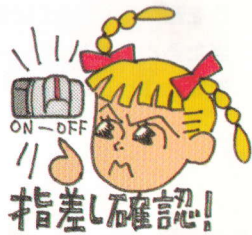
ハリヤーの上下操作を変えるモードです。REVERSEを選び、A~Cボタンを押すと、方向ボタンの上下操作が逆になります。



カートリッジは精密機器ですので、とくに次のことに注意してください。

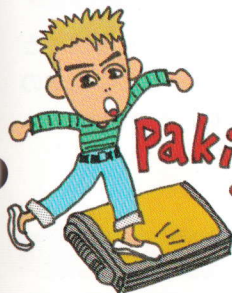
電源OFFを、まず確認!

カートリッジを抜き差しするときは必ず、本体のパワースイッチをOFFにしておいてください。パワースイッチをONにしたまま無理に、カートリッジを抜き差しすると、故障の原因になります。



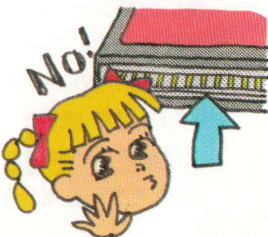
カートリッジはデリケート

カートリッジに強いショックを与えないでください。ぶつたり、踏んだりするのは禁物です。また、分解は絶対にしないでください。



端子部には触れないで

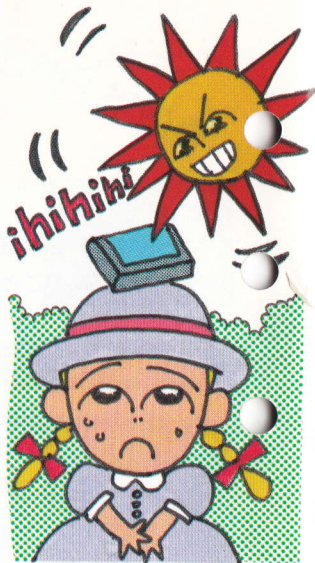
カートリッジの端子部に触れたり、水で濡らしたりすると、故障の原因になりますので注意してください。



しょうじょう
使用上のご注意

保管場所に注意して

カートリッジを保管するとき
は、極端に暑いところや寒いところ
を避けてください。直射日光の
当たるところやストーブの近く、
湿気の多いところなども禁物です。



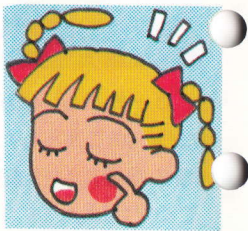
薬品を使って拭かないで

カートリッジの汚れを拭くとき
に、シンナーやベンジンなどの
薬品を使わないでください。



ゲームで遊ぶときは

長い時間ゲームをしていると、
目が疲れます。ゲームで遊ぶときは
健康のため、1時間ごとに
10~20分の休憩をとってください。
またテレビ画面からなるべく
離れてゲームをしてください。



セガ ジョイジョイ テレフォン

セガからのホット
ライン。新作ゲームソフト
や楽しい情報を、どんどん
お知らせしています。



さっぽろ
札幌
とうきょう
東京
おおさか
大阪
ふくおか
福岡

011-832-2733
03-236-2999
06-333-8181
092-521-8181

☆電話番号をよく確かめて、正しくかけてください。

メガドライブカートリッジ SPACE HARRIER II

このゲームに対するご意見やご感想を、
下記までお寄せください。

株式会社 セガ・エンタープライゼス
〒144 東京都大田区羽田1-2-12
お客様サービスセンター
☎03(742)7068(直通)